

**MIKKELIN SEUDUN  
YMPÄRISTÖLAUTAKUNTA**  
PL 33, 50101 MIKKELI

**PÄÄTÖS 5/2022**

Maa-aineslain (555/1981)  
4 §:n mukaisessa lupa-asiassa.

Päätöksessä on liitteineen 15  
sivua.

**MAA-AINESLUPA/SORA JA BETONI V. SUUTARINEN OY, SORAKUMMUN OTTOALUE, MÄNTY-  
HARJU**

**ASIA**

Maa-aineslupahakemuksen käsittely

Maa-aineslain (555/1981) 4 §:n mukainen lupahakemus maa- ja kiviainesten ottamiseen Mäntyharjun kunnan Mynttilän kylään tilalle Sorakumpu 507-406-1-184 ja Timo Suutarisen yhteismetsä 507-874-5-1.

Sorakummun ottoalueen vaiheille 1 ja 2 haetaan lupaa 15 vuoden ajalle.

Kiinteistön sijainnin osoittavat kartat ovat päätöksen liitteenä.

Laitoksen sijaintikoordinaatit (ETRS-TM35FIN):  
6819696 (pohjoinen N)  
496165 (itä E)

**HAKIJA**

Sora ja Betoni V. Suutarinen Oy  
Vuorilahdentie 7  
52700 Mäntyharju

Y-tunnus 0487397-6

**KIINTEISTÖNOMISTAJA**

Kiinteistöt omistaa Timo Suutarinen ja Timo Suutarisen Yhteismetsä.

**LUVAN HAKEMISEN PERUSTE**

Maa-ainesten ottaminen on luvanvaraista maa-aineslain 4 §:n perusteella.

Maa-aineslain 7 §:n mukaan maa-ainesten ottamista koskevan lupa-asian ratkaisee kuntien ympäristönsuojelun hallinnosta annetun lain mukainen kunnan ympäristönsuojeluviranomainen.

**HAKEMUKSEN VIREILLETULO**

Hakemus on jätetty Lupapisteeseen 31.1.2022.

## **SELVITYS TOIMINTAA KOSKEVISTA LUVISTA JA KAAVOITUSTILANNE**

### **Lupatilanne**

Alueella 1 on ollut ottotoimintaa. Mäntyharjun kunnan rakennuslautakunta on myöntänyt maa-ainesluvan 17.4.2012 Sorakummun ottoalueen vaiheelle 1. Lupa on voimassa 20.4.2022 saakka.

### **Kaavoitus**

Alueella ei ole asema- eikä yleiskaavaa. Etelä-Savon maakuntakaavassa alue on osoitettu maa-ainesten ottamiseen soveltuvaksi alueeksi (EO 9.324 Raja-vuori).

## **TOIMINNAN SIJAINNAN YMPÄRISTÖN TILA, LAATU JA KOHTEET, JOIHIN TOIMINNALLA ON VAIKUTUSTA**

Ottamisalue sijaitsee haja-asutusalueella Mäntyharjun keskustaajaman pohjoispuolella, Savonradan länsipuolella, Hirvensalmen kunnan rajan läheisyydessä. Ajoneuvoliikenne alueelle Mäntyharju-Uutela maantietä (n:o 386) käyttää Mynttiläntietä ja nimeämätöntä yksityistietä. Toinen tieyhteys pohjoiseen, jota käytetään kiviainesten kuljetuksiin, on Hirvensalmen kunnan puolella olevien Harjakankaan ja Monikkalan yksityisteitä pitkin valtatielle 5.

Ottamisalue rajoittuu länsi- ja eteläsivulla metsäautotiehen, itä- ja pohjois-sivulla mäkialueen juurelle. Alueen kaakkois- ja luoteiskulmissa on vanhat maa-ainesten kaivualueet. Ottotoiminta näillä alueilla on toteutettu vuosikymmeniä sitten, jolloin maa-aineslain mukainen lupakäytäntö ei ole ollut käytössä. Kaivu on ulotettu näillä alueilla lähes pohjaveden pintaan saakka.

Lähimmät vakituisesti asutut taloudet ovat noin kilometrin etäisyydellä luoteessa ja etelässä. Lähimmät vapaa-ajan asunnot ovat 800 metrin päässä koillisessa Ahvenistonlammen rannalla, Savonradan varressa.

Ottoalue ei sijaitse pohjavesialueella.

Lähin vesistö on alueen pohjoispuolella sijaitseva Perälampi noin 100 metrin etäisyydellä.

Pintavesien virtaussuunnat ovat pohjoiseen ja kaakkoon.

## TOIMINNAN LAAJUUS JA MUUT TOIMINTATIEDOT

Ottoalueen ympärille on asennettu kolme pohjaveden tarkkailuputkea. Havaintoputkien sijainnit ja vedenkorkeustiedot on esitetty suunnitelmakartoilla. Pohjaveden tarkkailuputkista havaitut vedenpinnan tasot ovat välillä +113.80 - +114.95 (N2000). Korkeushavaintojen mukaan pohjavedenpinnan taso laskee lievästi kaakkoon. Vedenpinnan tasoja on seurattu kerran vuodessa tehdyin mittauksin.

Alueen korkeuskiintopisteenä ovat asennettujen pohjavesiputkien yläpään korkeudet. Putkien korkeustasot on esitetty suunnitelmapiirustuksissa merkinnällä (yp). Korkeusjärjestelmä suunnitelmassa on N2000, koordinaattijärjestelmä ETRS-GK27. Ottoalue ja ottotasot ovat täysin samat kuin vuonna 2012 laaditussa suunnitelmassa. Korkeuslukemat eroavat aiemmasta suunnitelmasta järjestelmämuunnoksen vuoksi. Vanha suunnitelma on N60 korkeusjärjestelmässä.

Maa-ainesten ottamisalue on esitetty suunnitelmapiirustuksissa 1510066723.2 - 5. Ottamisalueen kokonaisala on 12,9 ha. Ottaminen on vaiheistettu neljään eri vaiheeseen, joista vaiheissa 1 ja 2 kaivu suoritetaan pohjavedenpinnan yläpuolelta ja vaiheissa 3 ja 4 vedenpinnan alapuolelta. Ottaminen etenee lännestä itään vaiheittain järjestyksessä 1-2-3-4.

Suunniteltu ottotaso pohjavedenpinnan yläpuoleiselle kaivulle on +115.75...+116.25 (N2000).

Ottotason korkeudet on esitetty suunnitelmakartassa: suunniteltu tilanne, pohjaveden pinnan yläpuoleinen ottaminen 1510066723.4 sekä leikkauspiirustuksissa 1510066723.6 - 8. Luiskakaltevuus ottoalueen reunoilla on 1:3. Muodostuvat leikkaukset koko alueen reunoille ovat matalia. Pohjavedenpinnan ja ottotason väliin jää maa-aineksia vähintään 1 metri pohjavedenpinnan ylimmän tasonkin aikana. Kaivualueen pohjan tasoa seurataan alueelle rakennettavista korkopukeista.

Ottovaiheen 2 aikana alueen halki johtava metsäautotie siirretään ottoalueen kaakkoisreunaan siten, että yhteys säilyy liikennöitävänä koko ajan. Samoin tehdään vaiheessa 3 alueen länsiosassa olevalle metsäautotielle.

Vaiheissa 3 ja 4 kaivu ulotetaan pohjavedenpinnan alapuolelle. Ennen pohjaveden alaista kaivua on kaivualue leikattu kokonaan +115.75...+116.25 tasoon.

Ottoalueella suoritetaan myös kiviaineksen seulontaa, pesuseulontaa ja karkean maa-aineksen ja kivien murskausta.

Suunnitelmapiirustuksien osoittamassa laajuudessa on ottoalueelta arvioitu saatavan maa-aineksin yhteensä noin 1 180 000 m<sup>3</sup> ktr. Maa-aines on hiekkaa ja soraa.

Massamäärät eri vaiheissa ovat:

vaihe 1 180 000 m<sup>3</sup> ktr

vaihe 2 270 000 m<sup>3</sup> ktr

vaihe 3 350 000 m<sup>3</sup> ktr

vaihe 4 380 000 m<sup>3</sup> ktr

Kallio saattaa vaikuttaa alueelta saataviin määriin. Kalliota ei louhita vaiheiden 1 ja 2 ottotason alapuolelta.

Lupaa haetaan tällä hakemuksella vaiheille 1 ja 2 yhteensä 250 000 m<sup>3</sup> ktr hiekka- ja soramäärälle.

Ottoalueen läheisyyden pinta- ja pohjaveden vaihtelua ja laatua seurataan ottotoiminnan aikana liitteessä olevan vesien tarkkailuohjelman mukaisesti.

### **Turvallisuus ja liikennejärjestelyt**

Ottamisen aikana tullaan noudattamaan voimassa olevia työturvallisuusmääräyksiä. Korkeat kaivuluiskat ja syväkaivun reuna merkitään työn aikana varoituskauhoihin. Varoituskauhojen kunto tarkastetaan määräajoin.

Poltto- ja voiteluaineita ei alueella säilytetä. Koneet tankataan ottoalueen ulkopuolella.

Alueelta on kulkuyhteys yksityistietä pitkin etelän suuntaan Mynttiläntielle ja edelleen yleiselle Mäntyharju-Uutela maantielle sekä pohjoisen suuntaan Harjakankaan ja Monikkalan yksityisteitä pitkin valtatielle 5. Kiviaines kuljetetaan yksinomaan Harjakankaan ja Monikkalan yksityistietä pitkin. Keskimääräinen vuorokausiliikenne alueelta on 15 - 20 kuormaa päivässä.

Alueen reunoille asennetaan "Maa-ainesten ottoalue, asiaton oleskelu kielletty" -kylttejä.

### **Jälkihoitotoimenpiteet ja kaivannaisjätteiden käyttö**

Viimeistelytöiden yhteydessä leikkausluiskat loivennetaan maa-aineksella kaltevuuteen 1:3 tai loivemmaksi. Ottamisen ajaksi reuna-alueelle läjitetyt pintamaat levitetään takaisin maannoskerrokseksi muodostuvan lammen rantavyöhykkeen ulkopuoleisiin leikkausluiskiin. Viimeistelytöitä tehdään vuosittain jo otetuilla alueilla kaivun edistymisen mukaan.

Suunniteltu tilanne -suunnitelmapaketoissa ja leikkauspiirustuksissa esitetyt ottotasot ovat pohjan alimmat korkeustasot viimeistely- ja maisemointitöiden jälkeen.

Puunkannot ja risut viedään energiapuuna pois alueelta tai haketetaan energijakeiksi/ maanparannusainekseksi. Kaivannaisjätesuunnitelma on liitteenä.

### **Ympäristöhaittojen arviointi**

Hakemuksen mukaan maa-ainesten ottaminen alueelta ei aiheuta maa-ainelain tarkoittamaa kauniin maisemakuvan turmeltumista, erikoisen luononesiintymän tuhoutumista tai vaaraa tai kohtuutonta haittaa naapureille tai muulle ympäristölle.

### **Luontoselvitys**

Nyt luvitettavalta alueelta on tehty luontoselvitys vuonna 2011. Ympäristösuunnittelu Enviro Oy:n selvityksen mukaan maa-ainesten ottoalueella tai sen läheisyydessä ei ole Natura 2000 -alueita tai luonnonsuojelulla suojeltuja alueita tai kohteita. Ottoalueen ja sitä reunustavat metsät ovat taimikoita – nuoria kuivahkon kankaan männiköitä. Lehtipuustoa on niukasti. Ottoalue tai sen läheisyydessä ei ole liito-oravalle soveliaita lisääntymis- tai levähdyspaikkoja.

Maa-ainesten ottoalueen kasvillisuus on tavanomaista kuivahkon kangasmetsän ja taimikon lajistoa. Alueella ei tässä selvityksessä todettu olevan arvokkaita luontokohteita, luonnonsuojelu- tai vesilailla suojeltavia luontotyyppisiä, uhanalaisia luontotyyppisiä (Raunio ym. 2008) tai mahdollisia uhanalaisten lajien esiintymiä.

## **ASIAN KÄSITTELY**

### **Kuuluttaminen**

Hakemuksesta on kuulutettu Mikkelin kaupungin, Mäntyharjun ja Hirvensalmen kunnan verkkosivuilla sekä osoitteessa [www.julkipano.fi](http://www.julkipano.fi) -sivulla 7.2. – 15.3.2022 välisenä aikana. Lähikiinteistöjen haltijoille (6 kpl) on lähetetty tieto lupahakemuksen vireilläolosta kirjeenä. Asiakirjat ovat olleet nähtävillä kuulutusaikana Mikkelin seudun ympäristöpalvelut -yksikössä ja Lupapisteessä.

### **Lausunnot**

Etelä-Savon elinkeino-, liikenne- ja ympäristökeskus totesi, ettei sillä ole lausuttavaa maa-aineslupahakemuksesta.

## **Muistutukset**

Hakemuksesta saatiin yksi kirjallinen ja yksi suullinen muistutus.

Naapurikiinteistöllä vapaa-ajanasunnon omistava totesi muistutuksessaan seuraavaa: Loma-asunnolle päätyvä tie kulkee soranottoalueen lävitse eli kyse on samasta tiestä, jota myös hakija käyttää toiminnassaan. Suunnitelma sisältää tämän yksityistien siirron, siirtoa tai tien perustamista ei ole tarkemmin lupahakemuksessa kuvattu.

Tien perustamisen tulee tapahtua hakijan kustannuksella ja asiassa tulee varmistua siitä, että tien kantavuus on riittävä ja että se vastaa muun tieosuuden kantavuutta. Tietä ajetaan henkilöautoilla, joten päällysteenä tulisi olla riittävä kerros esim. 0 – 16 mursketta. Lisäksi luvassa tulisi huomioida, että ottamistoiminta ei saa haitata tai estää ottoalueen läpi kulkevan tien käyttöä. Tie on myös pidettävä hyvässä kunnossa ottamistoiminnan ajan ja tien siirto on toteutettava siten, että kulku on koko ajan mahdollista.

Lähikiinteistön omistaja totesi suullisessa muistutuksessaan, että hakemuksessa on esitetty, että sora-alueen läpi kulkeva yksityistie, metsäautotie siirretään ottovaiheen 2 aikana ottoalueen kaakkoisreunaan siten, että yhteys säilyy liikennöitävänä koko ajan.

Hän esittää metsäpalstan omistajana, että sora-alueen läpi kulkeva yksityistie tulee pitää kaikissa oloissa kantavana murskepintaisena tienä.

## **Hakijan vastine**

Hakijalle varattiin mahdollisuus antaa vastineensa muistutuksesta. Hakija totesi vastineessaan, että muistutuksissa esitetyt asiat ovat itsestään selviä.

## **YMPÄRISTÖLAUTAKUNNAN RATKAISU**

Ympäristölautakunta on tarkastanut maa-aineslupahakemuksen ja siitä saadut muistutukset.

Ympäristölautakunta myöntää hakijalle maa-aineslain 4 §:n mukaisen maa-ainesten ottamisluvan Sorakummun ottoalueen vaiheille 1 ja 2 edellyttäen, että toimet toteutetaan ja ylläpidetään hakemuksessa esitettyjen tietojen mukaisesti ja toiminnassa noudatetaan seuraavia lupamääräyksiä:

### **Lupamääräykset maa-aineslupaan:**

1. Luvassa määrätty uusi vakuus tulee asettaa ennen toiminnan jatkamista. Nykyinen vakuus vapautetaan, kun uusi on asetettu.

2. Vaiheilta 1 ja 2, jotka tulee olla merkittynä maastoon, saa ottaa hiekkaa ja soraa suunnitelman mukaiselta rajatulta 12,9 ha alueelta enintään 250 000 m<sup>3</sup>-ktr.
3. Alin ottotaso tulee olla vaiheiden 1 ja 2 aikana vähintään 1 - 2 metriä pohjavesipinnan yläpuolella. Pohjaveden pinnan korkeutta tulee mitata vuosittain keväällä (huhti-toukokuussa) ja syksyllä (syys-lokakuussa) alueella olevien pohjavesiputkien avulla. Mittaustulokset lähetetään tiedoksi Mikkelin seudun ympäristöpalvelut-yksikköön.
4. Hakemuksen mukainen alin ottotaso (+115.75 - +116.25 (N2000)) merkitään maastoon korkopukkien avulla tai muutoin niin, että se on alueella työskentelevien nähtävissä. Alimpaan ottotasoon vaikuttaa pohjaveden pinnan korkeuden mittaukset, joiden perusteella tätä tarkistetaan tarvittaessa.
5. Ottamisalueen jyrkät reunat tulee suojata/merkitä työskentelyn aikana putoamisvaaran ehkäisemiseksi. Viimeistelytöiden yhteydessä leikkausluiskat loivennetaan maa-aineksella kaltevuuteen 1:3 tai loivemmaksi.
6. Ottamisalueella ei saa säilyttää polttoaineita tai muita öljytuotteita, eikä suorittaa koneiden korjaus- ja huoltotöitä ilman pakottavaa tarvetta. Aluetta ei saa käyttää romujen tai muun jätteen varastona.
7. Luvan haltijan tulee ennen ottamistoiminnan aloittamista laatia kemikaalivahingon torjuntasuunnitelma työnaikaisen öljy- tai kemikaalivahingon varalta.

Mikäli öljyä tai muuta pohjavesille haitallista ainetta kuitenkin pääsee maaperään tai pintavesiin, luvan saajan tulee ryhtyä tarpeellisiin toimiin haitan poistamiseksi ja tarvittaessa vahingosta tulee ilmoittaa pelastuslaitokselle. Kaikista alueella tapahtuvista ympäristöpilaantumisen vaaraa aiheuttavista vahingoista on ilmoitettava kunnan ympäristönsuojeluviranomaiselle.

8. Maa-ainesluvan haltijan on ilmoitettava valvontaviranomaiselle vuosittain edellisenä vuonna otetun aineksen määrä ja laatu tammikuun loppuun mennessä. Ilmoitus tulee tehdä valtakunnalliseen Notto-rekisteriin rekisterinpitäjän erikseen antamien ohjeiden mukaisesti. (ML 23 a §, ML 23 b §)
9. Jälkihoitotoimenpiteet tulee tehdä hakemuksen liitteenä olevassa ottamissuunnitelmassa esitetyn mukaisesti.

10. Maa-ainesluvan haltijan on ilmoitettava ottamisen päättymisestä valvontaviranomaiselle. Valvontaviranomainen suorittaa lopputarkastuksen ottamistoiminnan päättymisen jälkeen tai luvan voimassaoloajan kuluttua umpeen.
11. Mikäli lupa maa-ainesten ottamiseen siirretään toiselle, on siirrosta viipymättä ilmoitettava lupaviranomaiselle. Luvan haltija vastaa lupaan liittyvistä velvoitteista, kunnes hänen tilalleen on hakemuksesta hyväksytty toinen. Mikäli luvan haltija menee konkurssiin ja pesä jatkaa otto toimintaa, tulee siitä tehdä ilmoitus lupaviranomaiselle tai siirtää lupa 6 kk:n kuluessa konkurssin alkamisesta toiselle haltijalle. Ellei ilmoitusta tai siirtoa ole tehty, lupa raukeaa ja viranomainen teettää tarpeelliseksi katsomansa jälkihoitotyöt käyttämällä vakuutta. (MAL 13 a §).

### **Vakuus jälkihoitovelvoitteiden suorittamisesta**

Hakijan on asetettava uusi 41 200 € vakuus jälkihoitovelvoitteiden suorittamisesta ennen ottotoiminnan aloittamista.

Vakuuden tulee olla voimassa 31.5.2038 asti tai siihen saakka, kunnes alue on maisemoitu ja lopputarkastettu. (ML 12 §)

Lupaviranomainen voi erityisestä syystä määrätä lisävakuuden asettamisesta, mikäli vakuuden ei voida katsoa olevan riittävä lupamääräyksessä 9 tarkoitettujen toimenpiteiden suorittamiseksi.

Lupaviranomainen palauttaa vakuuden hakijalle, kun ottamisalue on lopputarkastuksessa katsottu hyväksyttävästi jälkihoidettu.

### **Vakuusohje**

Asetettavan vakuuden tulee olla ympäristölautakunnan 20.4.2017 hyväksymän vakuusohjeen mukainen.

### **Luvan voimassaolo**

Lupaa haetaan 15 vuodeksi.

Maa-aineslain 10 § ([26.5.2000/495](#)) mukaan:

”Luvan voimassaolo

Lupa ainesten ottamiseen myönnetään määräajaksi, kuitenkin enintään kymmeneksi vuodeksi.

Erityisistä syistä lupa voidaan kuitenkin myöntää pitemmäksi ajaksi, kuitenkin enintään viideksitoista vuodeksi, ja kalliokiven louhinnan osalta enin-



tään 20 vuodeksi, jos se hankeen laajuuteen, esitetyn suunnitelman laatuun ja muihin aineiden ottamisessa huomioon otettaviin seikkoihin nähdessä katsotaan sopivaksi. Erityisenä syynä voidaan pitää myös sitä, että ottaminen kohdistuu maankäyttö- ja rakennuslain ([132/1999](#)) mukaisessa voimassa olevassa maakuntakaavassa tai oikeusvaikutteisessa yleiskaavassa maa-ainesten ottamiseen varatulle alueelle. ([23.6.2005/468](#))”

Kyseessä on alue, joka on varattu maakuntakaavassa maa-ainesten ottamisalueeksi ja jolla otettava maa-aines riittää yleisen alueella olevan ottamismäärätoteuman mukaisesti arvioiden pidemmäksi ajaksi kuin 10 vuodeksi, joten voimassa oloaika pidennetään 15 vuoteen.

Luvan viimeinen voimassaolo päivä on 31.5.2037, mihin mennessä alue on maisemoitu maa-aineslupahakemuksen liitteenä olevan ottosuunnitelman mukaisesti.

Toiminnan olennaisille muutoksille tulee hakea uusi lupa.

## **PÄÄTÖKSEN PERUSTELUT**

Toimittaessa hakemuksen ja tässä luvassa annettujen määräysten mukaisesti ei maa-ainesten ottotoiminta suunnitellulla sijoituspaikalla aiheuta;

- maa-aineslain 3 §:n mukaista kauniin maisemakuvan turmeltumista, luonnon merkittävien kauneusarvojen tai erikoisten luonnonesiintymien tuhoutumista, huomattavia tai laajalle ulottuvia vahingollisia muutoksia luonnonolosuhteissa tai tärkeän tai muun vedenhankintakäyttöön soveltuvan pohjavesialueen veden laadun tai antoisuuden vaarantuminen, jollei siihen ole saatu vesilain mukaista lupaa

Maa-aineslain 11 §:n mukaan aineiden ottamista koskevaan lupaan on liitettävä määräykset siitä, mitä hakijan on noudatettava hankkeesta aiheutuvien haittojen välttämiseksi tai rajoittamiseksi, jolleivät sanotut seikat käy ilmi ottamissuunnitelmasta.

Lupapäätöksessä tulee antaa myös tarvittavat määräykset ottamistoiminnan ja sen vaikutusten tarkkailusta sekä muista valvonnan kannalta tarpeellisista toimenpiteistä, jos seikat eivät käy ilmi ottamissuunnitelmasta. (VNa maa-ainesten ottamisesta 6 §)

Lupamääräys 1. Uuden vakuuden tulee olla asetettuna ennen toiminnan aloittamista. Vanha vakuus palautetaan tämän päätöksen lainvoimaiseksi tulon jälkeen.

Lupamääräys 2. Ottamisalue tulee merkitä näkyvästi maastoon, jotta toiminta ei laajene laajemmalle alueelle kuin ottosuunnitelmassa on esitetty ja jolle maa-aineslupa on myönnetty.

Lupamääräykset 3 ja 4. Pohjaveden tarkemman pinnan tason määrittämiseksi alueella olevat pohjavesiputket (3) tulee pitää kunnossa ja pohjaveden pinnan korkeus tulee mitata säännöllisesti. Korkopukkien avulla alin ottotaso on luettavissa maastossa. Alin ottotaso vaiheissa 1 ja 2 määräytyy seurannalla saatujen pohjaveden pinnan tasojen mukaisesti.

Ympäristöministeriön julkaisun Maa-ainesten ottamisopas ainesten kestävään käyttöön 2020:24 mukaan pohjavesialueiden ulkopuolella suojakerroksen paksuus on vähintään 1–2 metriä. Oppaan mukaan pohjaveden pinnan alapuolinen ottaminen on mahdollista, mikäli se perustuu riittäviin tutkimuksiin ja ottamiselle ei ole muita rajoituksia. Hakijalla on suunnitelma ottaa vaiheiden 1 ja 2 kohdilta myöhemmin pohjaveden pinnan alapuolelta. Nyt lupaa haetaan kuitenkin vain pohjaveden pinnan yläpuoliselle otolle.

Lupamääräys 5. Toiminnan harjoittaja vastaa alueen turvallisuudesta. Maa-ainesten ottotyössä muodostuvat jyrkät rintaukset on merkittävä jo työn aikana ja lopullisessa tilanteessa ne luiskataan ottosuunnitelman mukaisesti.

Lupamääräys 6. Maa-ainesten ottamispaikat eivät sovellu romujen tai muiden jätteiden säilyttämiseen tai työkoneiden huoltamiseen. Tällä määräyksellä pyritään pitämään maa-ainestenoittoalue siistin näköisenä ja turvallisena.

Lupamääräys 7. Kemikaalivahingon torjuntasuunnitelman avulla varaudutaan mahdollisiin öljyvahinkoihin.

Mikäli ympäristön pilaantumisen vaaraa aiheuttava vahinko tapahtuu, toiminnanharjoittajan on ryhdyttävä toimenpiteisiin ja tiedotettava asiasta viranomaisia, jotta pilaantuminen ei leviä ja jo tapahtunut vahinko voidaan korjata.

Lupamääräys 8. Ottamistietojen ilmoittaminen on tarpeen luvan valvontaa varten, mutta se palvelee myös mm. tilastointia.

Lupamääräys 9. Alue on oltava lopputarkastuksessa siisti ja muotoilultaan valmis jatkokäyttöä varten.

Lupamääräys 10. Kun luvanhaltija ilmoittaa ottamisen päättymisestä, alueelle tehdään lopputarkastus, jossa arvioidaan, onko alueen jälkihoito tehty hyväksyttävällä tavalla. Viranomaisen poistaa kohteen valvontaohjelmastaan, päättää vakuuden palauttamisesta ja ilmoittaa edelleen ottamisen päättymisestä Notto-rekisteriin.

Lupamääräys 11. Haltijanvaihdoksesta tulee ilmoittaa välittömästi viranomaiselle, koska viranomaisen on hyväksyttävä se.

Hakijan on antanut vastineensa saatuihin muistutuksiin.

Luvassa määrätty vakuus jälkihoitovelvoitteiden suorittamisesta perustuu Mikkelin seudun ympäristöpalveluiden maa-ainelain mukaisten viranomaistehtävien maksutaksaan 2020. Taksassa siistimis- ja tasauskustannusten laskentaperuste on 3 000 euroa/ha + 0,01 €/k-m<sup>3</sup>. Ottamisalue on 12,9 ha. Ottomäärä on 250 000 k-m<sup>3</sup>. Kokonaisvakuusmaksuksi tulee 41 200 €.

Lupahakemuksen käsittelymaksu perustuu maa-ainelain mukaisten viranomaistehtävien maksutaksaan 2020.

## SOVELLETUT OIKEUSOHJEET

**Maa-ainelaki (555/1981):** 3 § (Ainesten ottamisen rajoitukset), 4 § (Luvan varaisuus), 4 a § (Maa-aineslupahakemuksen ja ympäristölupahakemuksen yhteiskäsittely), 5 § (Ottamissuunnitelma), 5 a § (Kaivannaisjätteen jätehuoltosuunnitelma), 6 § (Luvan myöntämisedellytykset), 7 § (Lupaviranomainen), 10 § (Luvan voimassaolo), 11§ (Lupamääräykset), 12 § (Vakuuden antaminen), 13 § (Kuuleminen), 9 § (Julkipano), 23 a § (Ilmoitusvelvollisuus).

**Valtioneuvoston asetus maa-ainesten ottamisesta (926/2005):** 1 § (maa-ainesluvan hakeminen), 2 § (ottamissuunnitelma), 3 § (kuuleminen), 4 § (lausunnot), 6 § (lupapäätöksen sisältö), 7 § (tarkastusmenettely), 8 § (toimenpiteet maa-ainesluvan voimassaolon aikana), 9 § (maa-ainelain mukaiset ilmoitukset).

**Valtioneuvoston asetus kaivannaisjätteistä (190/2013)**

**Mikkelin seudun ympäristölautakunnan 22.1.2020 § 5 hyväksymä maa-ainelain mukaisten viranomaistehtävien maksutaksa 2020 § 2 ja § 4**

## MAA-AINESLUPAMAKSU

Maa-ainelain mukaisista maksullisista suoritteista määrätään maa-ainetaksassa.

Tästä päätöksestä peritään 2 900 € (480 € + 250 000 k-m<sup>3</sup>\* 0,009 €/k-m<sup>3</sup>) + kuulemiskustannukset 170 € = 2 900 €).

Luvanhaltijalta peritään vuosittain maa-aineslupaan liittyvää valvontamaksua kulloinkin voimassa olevan taksan mukaisesti. (MAL 23 §)

## MUUTOKSENHAKU

Tähän päätökseen saa hakea muutosta valittamalla Itä-Suomen hallinto-oikeuteen kolmenkymmenen (30) päivän kuluessa tiedoksisaannista. Asian käsittelystä perittävästä maksusta valitetaan samassa järjestyksessä kuin pääasiasta. Valitusoikeus lupapäätöksestä on luvan hakijalla, kunnan jäsenellä ja niillä, joiden oikeutta tai etua asia saattaa koskea, sekä niillä viranomaisilla, joiden tehtävänä on valvoa asiassa yleistä etua. Valitusosoitus on liitteenä. (MAL 20 §, 20 a §)

## PÄÄTÖKSEN ANTAMINEN

Päätös annetaan tiedoksi julkisella kuulutuksella (MAL 19 §).

Hanna Pasonen  
ympäristöpäällikkö

## PÄÄTÖKSEN TIEDOKSI ANTAMINEN

### Päätös

Hakijalle

### Tiedoksi

Etelä-Savon elinkeino-, liikenne- ja ympäristökeskus/Kirjaamo/ Ympäristön-  
suojelu ja vesien hoito-yksikkö, kirjaamo.etela-savo(at)ely-keskus.fi


Mäntyharjun kunnanhallitukselle

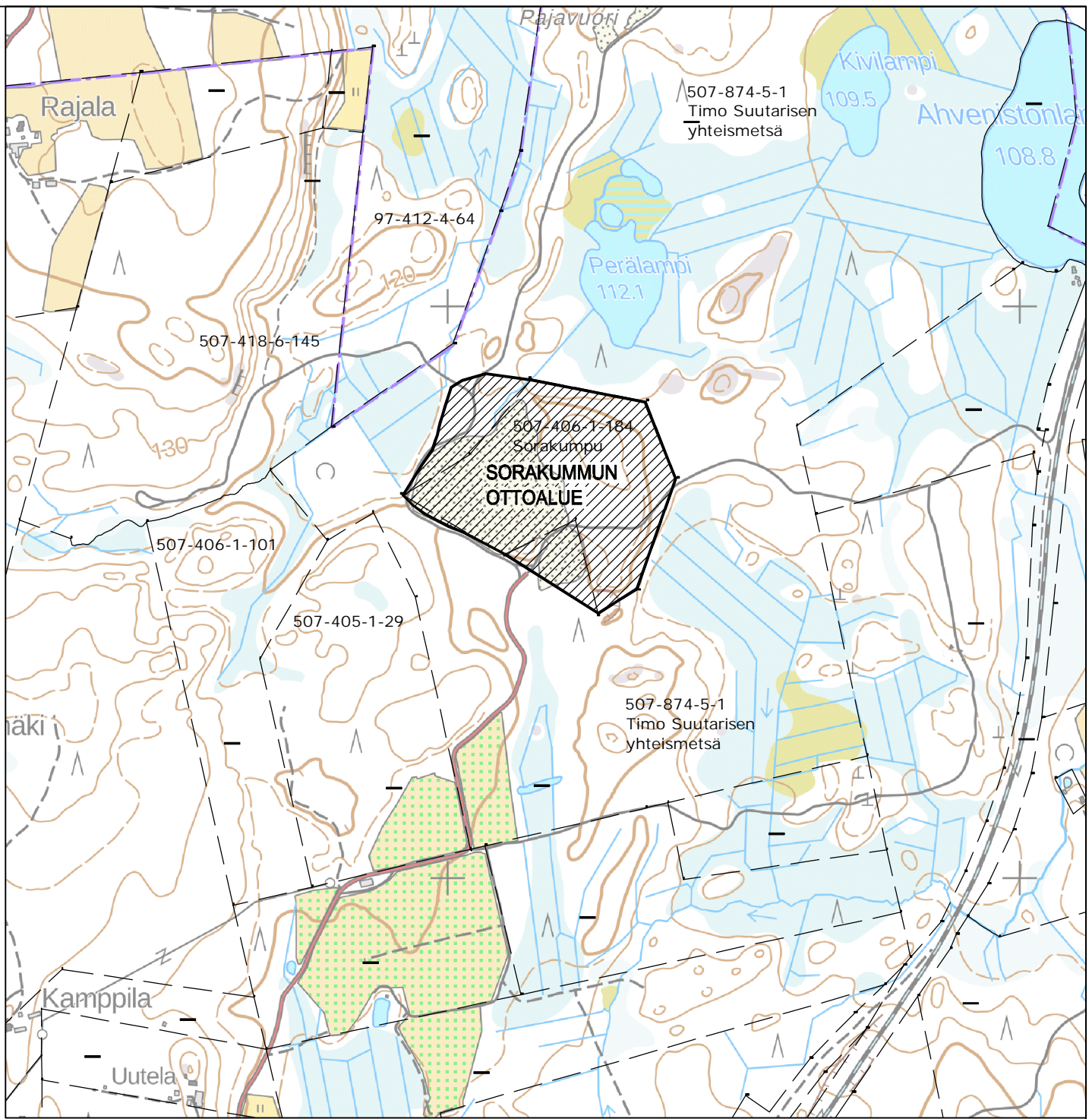
Muistutuksen tekijöille

Päätöksestä ilmoitetaan niille, joille on annettu erikseen tieto hakemuksesta (6 kpl).

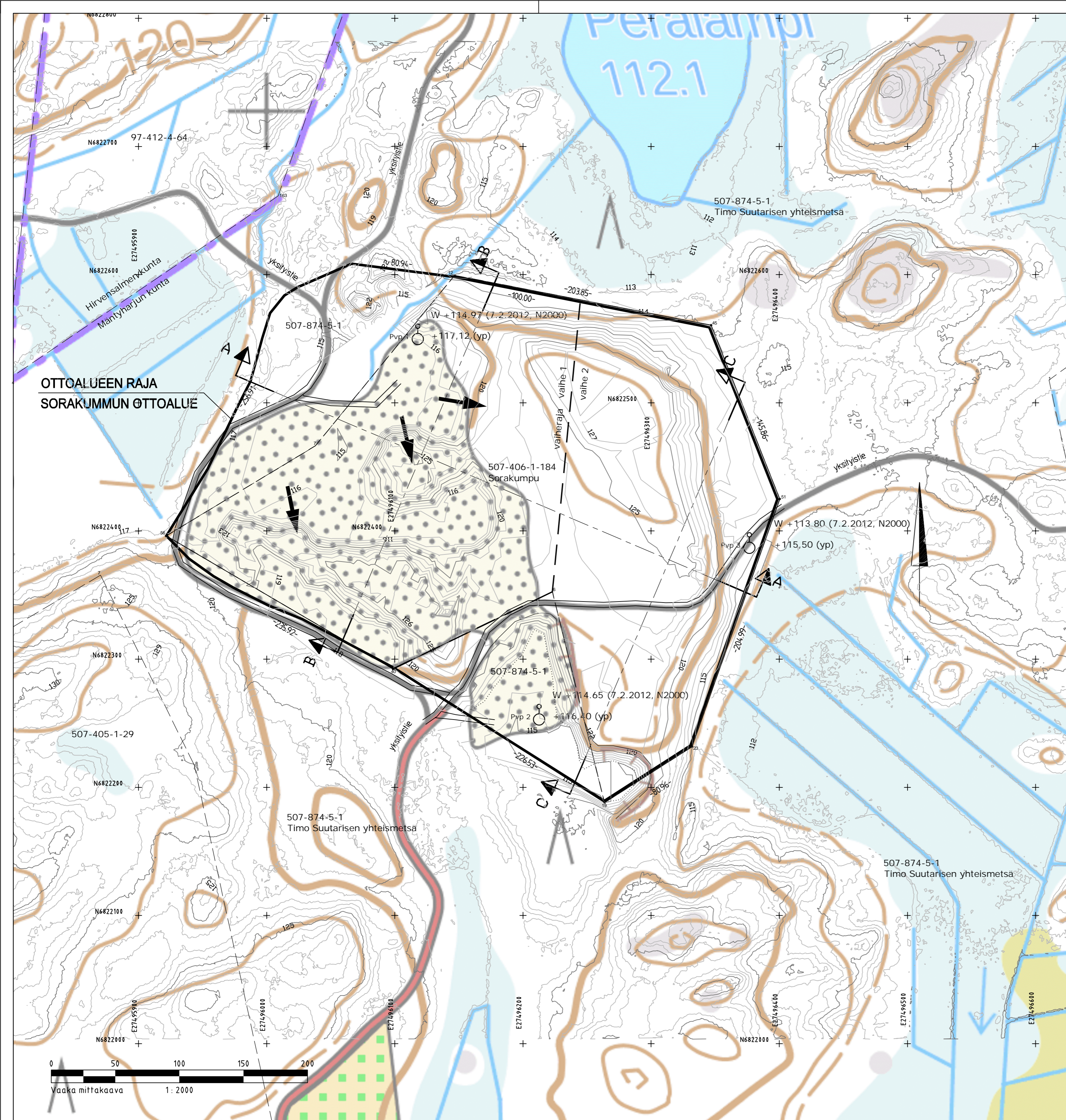
Tieto päätöksestä julkaistaan Mikkelin kaupungin, Mäntyharjun ja Hirvensalmen kunnan verkkosivuilla sekä osoitteessa [www.julkipano.fi](http://www.julkipano.fi)



k.osa/ kylä 406 Mynttilä	kortteli/ tila Sorakumpu	Tontti/ Rn:o 1: 184 ja 874-5-1	Viranomaisen merkintöjä		
Rakennustoimenpide			Piirustuslaji	Juokseva nro	
Rakennuskohteen nimi ja osoite <b>SORAKUMMUN OTTOALUE</b> Sora ja Betoni V. Suutarinen Oy			Piirustuksen sisältö	Mittakaava	
<b>MÄNTYHARJU</b>			Sijaintikartta		
 Ramboll Jääkärintäti 33 50130 Mikkeli puh. 020 755 7360 fax 020 755 7361			Suunn. ala	Työnro	Tiedosto
			<b>GEO</b>	<b>1510066723</b>	
hyv. KKiv			Piirustusnro <b>1</b>	Piirustuksia <b>8</b>	Muutos
			suunn. MVal	piirt.	pvm 28.1.2022



k.osa/ kylä 406 Mynttilä	kortteli/ tila Sorakumpu	Tontti/ Rn:o 1: 184 ja 874-5-1	Viranomaisen merkintöjä	
Rakennustoimenpide			Piirustuslaji maa-ainesten ottosuunnitelma	Juokseva nro
Rakennuskohteen nimi ja osoite <b>SORAKUMMUN OTTOALUE</b> Sora ja Betoni V. Suutarinen Oy			Piirustuksen sisältö Yleiskartta	Mittakaava 1: 10 000
<b>MÄNTYHARJU</b>			Suunn. ala <b>GEO</b>	Tiedosto
<b>RAMBOLL</b> Ramboll Jääkärintkatu 33 50130 Mikkeli puh. 020 755 7360 fax 020 755 7361			Työnro <b>1510066723</b>	
			Piirustusnro <b>2</b>	Piirustuksia <b>8</b>
hyv. KKiv			suunn. MVal	piirt. pvm 28.1.2022



**Merkkien selitykset**

	Ottosuunta
	Ottoalueen raja, rajamitta
	Ottamisvaiheen kaivualueen raja
	Pvp 1 Pohjaveden tarkkailuputki
	Kartoitettu maanpinnan korkeus

Koordinaattijärjestelmä		ETRS-GK27	
Korkeusjärjestelmä		N2000	
k. osa/ kyla	kortteli/ tila	Tontti/ Rn:o	Viranomaisen merkintöjä
406 Mynttilä	Sorakumpu	1: 184 ja 874-5-1 ja 874-5-1	Jurkseva nro
Rakennuslupamenpide	Pirustuslaji		maa-ainesten ottosuunnitelma
Rakennuskohteen nimi ja osoite	Pirustuksen sisältö		Mittakaava
<b>SORAKUMMUN OTTOALUE</b> Sora ja Betoni V. Suutarinen Oy	Suunnitelmapaketti Nykytilanne		1: 2000
<b>MÄNTYHARJU</b>			
<b>RAMBOLL</b>		Suunn. ala	Työnro
Ramboll Jaakarinkatu 33 50130 Mikkeli puh. 020 755 7360 fax 020 755 7361		<b>GEO 1510066723</b>	Tiedosto
hyv.	suunn.	Pirustusno	Pirustuksia
KKiv	MVal	3	8
	piirt.		Muutos
			pvm
			28.1.2022